

属征 体小至中型。雄性合眼，雌性离眼，被毛或裸；额具纵沟；颜在中突处突出之后垂直向下，整个中下部向前突出。足简单。腹部具成对的淡色斑。

分布 此属仅 3 种，分布于古北区。

生物学 幼虫为植食性，取食植物茎秆。

我国有描述的种类仅 1 种。

(344) 灰斑颜突蚜蝇 *Portevinia maculata* (Fallén, 1817) (图 270, 图版 V: 5)

Eristalis maculata Fallén, 1817: 52.

Portevinia maculata (Fallén, 1817): Peck, 1988: 124.

体长 7-9mm。

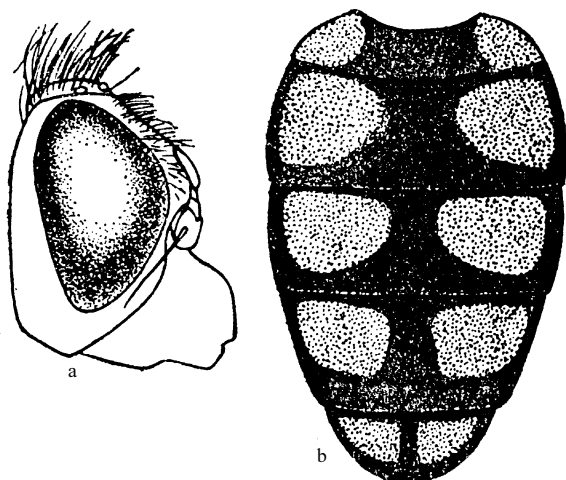


图 270 灰斑颜突蚜蝇 *Portevinia maculata* (Fallén) (仿 Sun, 1993)
a. 头部 (侧面观) (head in lateral view) b. 腹部 (背面观) (abdomen in dorsal view)

雄性 头顶与额黑色，被黑色毛，额覆灰黄色粉被，触角基部上方具 1 深褐色半圆形或三角形裸区，光亮，额正中纵沟明显；颜在触角基部下方凹入极深，而后明显向前突出，中突与上口缘相接，颜黑色，两侧覆灰黄色粉被，凹入处粉被最密，中突及侧口缘亮黑色；眼缘宽而明显，密覆黄色粉被及同色长毛；后头黑色，粉被灰色，下部被黄色毛，上部被较长黑色毛。复眼连接线极短或仅相接于一点。触角橘红或棕黄色，有时暗棕色，基部 2 节暗色，第 3 节近圆形，宽大于长；芒近乎裸。中胸背板黑色，略具光泽，前缘及背侧片覆灰色粉被，背板被毛短而密，黄色或灰色，半卧状，有时被黑色毛，翅后胛橙黄色或暗棕色，具少数较长的黑鬃；侧板覆灰色粉被，被黄色毛，中侧片后缘上部具较长的黑鬃；小盾片稍具光泽，被黄色平卧短毛，有时毛黑色，后缘鬃缺如或较短。腹部暗黑色，第 2-4 背板近前缘各具 1 对较大的近方形灰色斑，有时第 4 节斑相互

较靠近；腹部背板被短卧毛。足黑色，腿节末端、胫节基部和端部棕黄色；足毛大部分黑色，较短，前、中腿节前侧具淡色长毛。翅稍带灰色。腋瓣淡黄色，缘缨白色。平衡棒棕黄色。

雌性 背板具 2 对不明显的灰色粉被纵条。腹部第 5 背板亦具灰斑。

共检查 28 号标本：

东北(1940.VI.13-28, 3 个；吉林高岭子, 1940)、江苏(1919.III.29-IV.5, 2 个, 1920.IV.9, 13 个, 1925.III.29, 2 个, 1932.III.31, 3 个, 1933.IV.11, 4 个)、云南(中甸, 1 个)。

分布 东北(吉林)、江苏、浙江、云南；欧洲。

51. 鼻颜蚜蝇属 *Rhingia* Scopoli, 1763

Rhingia Scopoli, 1763: 358. Type species: *Conops rostrata* Linnaeus, 1758 (mon.).

属征 头略宽于胸；额略宽；颜自触角之下凹入，中下部向前延伸形成长喙状。复眼裸，雄性两眼合生，雌性分离；触角正常大小，第 3 节长，芒裸。中胸背板近方形；小盾片略粗壮，近半圆形。腹部约与胸部等宽，短卵形，足简单。翅正常。r-m 脉在中室中部之前。

分布 古北区，东洋区，新北区，新热带区，非洲区。

我国有描述的种类共 5 种。

种 检 索 表

1. 颜喙黄色或黄褐色；小盾片黑色..... 2
颜喙黑色；小盾片红黄色..... 4
2. 腹部大部棕红色，第 1 节黄色，第 2、3 节后缘黑色..... 亮黑鼻颜蚜蝇 *Rh. laevigata*
腹部主要黄色或亮黑色..... 3
3. 腹部亮黑色具 3 对大的红黄色横斑..... 台湾鼻颜蚜蝇 *Rh. formosana*
腹部黄色，后缘具宽的黑色横带，前缘中部具黑色纵斑..... 黄喙鼻颜蚜蝇 *Rh. laticincta*
4. 腹部大部分黄色，第 2-4 节后缘黑色，两侧向前扩展成不明显的斑..... 黑缘鼻颜蚜蝇 *Rh. campestris*
腹部大部分黑色，第 2 和第 3 节各具 1 对红黄色横斑，前对斑大..... 四斑鼻颜蚜蝇 *Rh. binotata*

(345) 四斑鼻颜蚜蝇 *Rhingia binotata* Brunetti, 1908 (图 271)

Rhingia binotata Brunetti, 1908: 59; Knutson *et al.*, 1975: 331; Sun, 1993: 1109; Huang *et al.*, 1996: 175.